

Récépissé de DT Récépissé de DICT

Au titre du chapitre IV du titre V du livre V (partie réglementaire) du Code de l'environnement
et de la section 12 du chapitre IV du titre III du livre V de la 4ème partie (partie réglementaire) du Code du travail

(Annexe 2 de l'arrêté du 15 février 2012 modifié - NOR : DEVP1116359A)

Destinataire

- Récépissé de DT
 Récépissé de DICT
 Récépissé de DT/DICT
conjointe

Dénomination
Numéro/Voie
CP/Commune
Pays

VILLE DE MULHOUSE SERVICE DES EAUX
61 RUE DE THANN
68200 MULHOUSE
FRANCE

N° consultation du téléservice : 2017032305075DA9

Référence de l'exploitant : 1712068234.171301RDT02

N° d'affaire du déclarant : PHo20

Personne à contacter (déclarant) : HOLBEIN Patrick

Date de réception de la déclaration : 23/03/17

Commune principale des travaux : DIDENHEIM 68350

Adresse des travaux prévus : RUE BELLEVUE

Coordonnées de l'exploitant :

Raison sociale : ENEDIS- DRAFC- EXPLOIT DT- DICT 67- 68

Personne à contacter : _____

Numéro / Voie : 1 rue Jacques FOILLET

Lieu-dit / BP : _____

Code Postal / Commune : 25200 MONTBELIARD

Tél. : _____

Fax : _____

Éléments généraux de réponse

- Les renseignements que vous avez fournis ne nous permettent pas de vous répondre. La déclaration est à renouveler. Précisez notamment : _____
- Les réseaux/ouvrages que nous exploitons ne sont pas concernés au regard des informations fournies. Distance > à : _____ m
- Il y a au moins un réseau/ouvrage concerné (voir liste jointe) de catégorie : EL (voir liste des catégories au verso)

Modification ou extension de nos réseaux / ouvrages

Modification ou extension de réseau/ouvrage envisagée dans un délai inférieur à 3 mois : _____

Réalisation de modifications en cours sur notre réseau/ouvrage.

Veuillez contacter notre représentant : _____

Tél. : _____

NB : Si nous avons connaissance d'une modification du réseau/ouvrage dans le délai maximal de 3 mois à compter de la consultation du téléservice, nous vous en informerons.

Emplacement de nos réseaux / ouvrages

<input checked="" type="checkbox"/> Plans joints :	Références :	Echelle ⁽¹⁾ :	Date d'édition ⁽¹⁾ :	Sensible :	Prof. règl. mini ⁽¹⁾ :	Matériau réseau ⁽¹⁾ :
NB : La classe de précision A, B ou C figure dans les plans.	<u>1</u>	<u>2000</u>	<u>27-03-2017</u>	<input checked="" type="checkbox"/>	_____ cm	_____
	<u>2</u>	<u>200</u>	<u>27-03-2017</u>	<input checked="" type="checkbox"/>	<u>60</u> cm	_____

Réunion sur chantier pour localisation du réseau/ouvrage : Date retenue d'un commun accord : _____ à _____
ou Prise de RDV à l'initiative du déclarant (date du dernier contact non conclusif : _____)

Votre projet doit tenir compte de la servitude protégeant notre ouvrage.

(cas d'un récépissé de DT) Tous les tronçons dans l'emprise ne sont pas en totalité de classe A : investigations complémentaires ou clauses particulières au marché à prévoir.

Les branchements situés dans l'emprise du projet et pourvus d'affleurant sont tous rattachés à un réseau principal souterrain identifié dans les plans joints.

(1) : facultatif si l'information est fournie sur le plan joint

Recommandations de sécurité

Les recommandations techniques générales en fonction des réseaux et des techniques de travaux prévues sont consultables sur www.reseaux-et-canalizations.gouv.fr

Les recommandations techniques spécifiques suivantes sont à appliquer, en fonction des risques liés à l'utilisation des techniques de travaux employées :

Des branchements sans affleurant ou (et) aéro-souterrain sont susceptibles d'être dans l'emprise TVX

Rubriques du guide technique relatives à des ouvrages ou travaux spécifiques : **Voir chapitre 5.1 guide technique relatif aux Travaux**

Pour les exploitants de lignes électriques : si la distance d'approche a été précisée, indiquez si la mise hors tension est : possible impossible

Mesures de sécurité à mettre en œuvre : **Vous devez avant le début des travaux évaluer les distances d'ap
proches au réseau**

Dispositifs importants pour la sécurité : _____

Cas de dégradation d'un de nos ouvrages

En cas de dégradation d'un de nos ouvrages, contactez nos services au numéro de téléphone suivant : 0176614701

Pour toute anomalie susceptible de mettre en cause la sécurité au cours du déroulement du chantier, prévenir le service départemental d'incendie et de secours (par défaut le 18 ou le 112) : SDIS du Haut-Rhin 0389301800

Responsable du dossier

Nom : Mme LUGBULL Stéphanie

Désignation du service : SERVICE DT DICT

Tél : +330381906499

Signature de l'exploitant ou de son représentant

Nom : Mme EGGENSCHWILLER 0381906958 Béatrice

Signature : _____

Date : 27/03/17

Nbre de pièces jointes, y compris les plans : 2

Service qui délivre le document

ENEDIS- DRAFC- EXPLOIT DT- DICT 67- 68
SERVICE DT DICT



1 rue Jacques FOILLET

25200 MONTBELIARD

France

Tél: +330381906956

Fax :

erdf-grdf-ureafc-drdict-67-68@erdf-grdf.fr

COMMENTAIRES IMPORTANTS
ASSOCIES AU DOCUMENT N°

1712068234. 171301RDT02

Veillez prendre en compte les commentaires suivants :

ATTENTION : les documents pdf qui vous sont adressés sont multiformats. Les formats d'impression sont indiqués sur chaque page, pour conserver les échelles et avoir une bonne lecture des 1/200, il vous faut imprimer chaque page au bon format.

POUR NOUS CONTACTER :

Vous disposez par le passé de la possibilité d'effectuer vos déclarations à ENEDIS via l'outil dictplus. Dorénavant, ENEDIS vous propose d'utiliser le site internet Protys.fr pour un envoi direct dématérialisé de vos déclarations.

Responsable : **Mme** LUGBULL Stéphanie

Tél: +330381906499

Date : 27/03/2017

Signature : **Mme** EGGENSCHWILLER 0381906958 Bé

(Commentaires_V5.3_V1.0)

TRAVAUX A PROXIMITE DE LIGNES

CANALISATIONS ET INSTALLATIONS ELECTRIQUES

RECOMMANDATIONS TECHNIQUES

■ **Conditions pour déterminer si les travaux sont situés à proximité d’ouvrages Electriques**

Les travaux sont considérés à proximité d’ouvrages électriques lorsque :

- Ils sont situés à moins de **5 mètres** de lignes électriques aériennes de tension supérieure à 50 000 volts,
- Ils sont situés à moins de **3 mètres** de lignes électriques aériennes de tension inférieure à 50 000 volts,
- Ils sont situés à moins de **1,5 mètre** de lignes électriques souterraines, quelle que soit la tension.

ATTENTION

Pour la détermination des distances entre les “ travaux ” et l’ouvrage électrique, il doit être tenu compte :

- des mouvements, déplacements, balancements, fouettements (notamment en cas de rupture éventuelle d’un organe),
- des engins ou de chutes possibles des engins utilisés pour les travaux,
- des mouvements, mêmes accidentels, des charges manipulées et de leur encombrement,
- des mouvements, déplacements et balancements des câbles des lignes aériennes.

■ **Principes de prévention des travaux à proximité d’ouvrages électriques**

Si les travaux sont situés à proximité d’ouvrages électriques, comme précisé ci-dessus, vous devez respecter les prescriptions **des articles R 4534-107 à R 4534-130 du code du travail**.

1- Si la mise hors tension est éventuellement possible, vous devrez avoir obtenu du chargé d’exploitation une attestation de mise hors tension de l’ouvrage à proximité duquel les travaux sont envisagés.

2- Compte tenu qu’ERDF est placé dans l’obligation impérieuse de limiter les mises hors tension aux cas indispensables pour assurer la continuité de l’alimentation électrique, compte tenu également du nombre important de travaux effectués à proximité des ouvrages électriques et de leur durée, votre chantier pourra se dérouler en présence de câbles sous tension. Dans ce cas, **en accord avec le chargé d’exploitation avant le début des travaux**, vous mettrez en oeuvre l’une ou plusieurs des mesures de sécurité suivantes :

- avoir dégagé l’ouvrage exclusivement par sondage manuel,
- avoir balisé la canalisation souterraine et fait surveiller le personnel par une personne compétente,
- avoir balisé les emplacements à occuper, les itinéraires à suivre pour les engins de terrassement, de transport, de levage ou de manutention,
- avoir délimité matériellement la zone de travail dans tous les plans par une signalisation très visible et fait surveiller le personnel par une personne compétente,
- avoir placé des obstacles efficaces pour mettre l’installation hors d’atteinte,
- avoir fait procéder à une isolation efficace des parties sous tension par le chargé d’exploitation ou par une entreprise qualifiée en accord avec le chargé d’exploitation,
- avoir protégé contre le rayonnement solaire les réseaux souterrains mis à l’air libre et faire en sorte de ne pas les déplacer, ni de marcher dessus,
- appliquer des prescriptions spécifiques données par le chargé d’exploitation.

En cas de dommages aux ouvrages appelez le 01 76 61 47 01 et uniquement dans ce cas

Représentation des principaux éléments constituant les ouvrages électriques exploités

Légende du Plan de Masse

Réseau électrique

BT ——— Aérien
 - - - - - Torsadé
 - - - - - Souterrain

BT ABAN ——— Aérien
 - - - - - Torsadé
 - - - - - Souterrain

BT BRCHT ——— Aérien

HTA ——— Aérien
 - - - - - Torsadé
 - - - - - Souterrain
 - - - - - Galerie

HTA ABAN ——— Aérien
 - - - - - Torsadé
 - - - - - Souterrain
 - - - - - Galerie

Poste électrique

Poste Source

Poste DP

Poste Client HTA

Poste DP Client HTA

Poste de Répartition

Poste de Production

Poste DP Client-Production

Poste Client Production

Poste DP Production

Poste de transformation HTA/HTA

Coffret BT

Coupure

Fausse Coupure

Sectionnement

Coupure rapide

ADC

Boite de coupure

Boite de coupure 3D

Boite de coupure 4D

Boite coupe circuit

RM BT

Non normalisé

Client BT

Tarif jaune C4

Tarif bleu C5

Client MHRV

Producteur BT

Zone en projet

N° AFFAIRE

Appareil de coupure aérien

Interrupteur non télécommandé

Interrupteur télécommandé

Interrupteur non télécommandé avec ouverture à creux de tension

Connexion-jonction

Connexion Aérienne Chgt Sec.

Jonction Chgt Sec.

Jonction Etoilement

Jonction Extrémité

Poteau remontée Aéro

Armoire HTA

Armoire à Coupure Manuelle

Armoire à Coupure télécommandée

Légende du Plan de détail

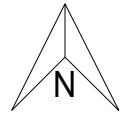
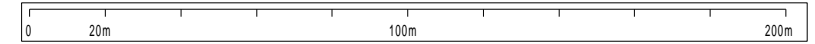
BT

Réseau et branchement

HTA

Fourreau

Accessoires	Symboles et description	
Coffret électrique		Coffret réseau et branchement
		Coffret type REMBT
Armoire électrique		Armoire de comptage BT
		Armoire HTA
Boîte BT sous trottoir		Réseau
		Branchement
Jonction		BT
		HTA
Dérivation		BT
		HTA
Bout perdu		BT
		HTA
Remontée aérienne		RAS BT
		RAS HTA
Noeud topologique		BT pénétrant dans un bâtiment
		HTA pénétrant dans un bâtiment
Mise à la terre		



2- A titre indicatif et sauf mention expresse, les ouvrages souterrains ont été construits à une profondeur moyenne de 0,50 m sous trottoir ou accotement et de 0,85 m sous chaussée. Toutefois, des contraintes de construction et des opérations éventuelles de décaissement ou de remblaiement survenues depuis la pose de l'ouvrage, ont pu modifier la profondeur d'enfouissement d'un ouvrage construit selon ces règles.

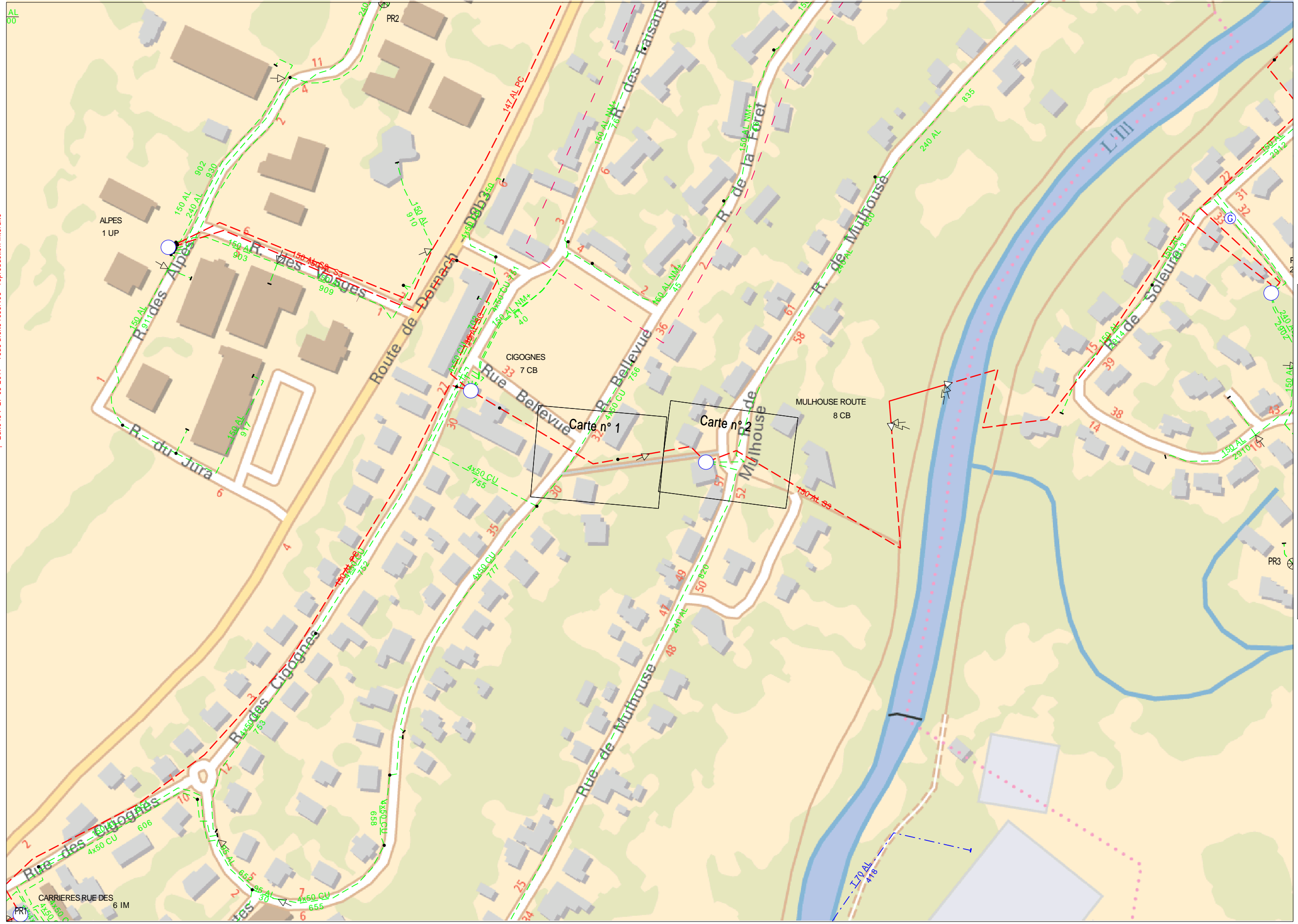
3- Les ouvrages peuvent occuper une profondeur moindre au niveau de la remontée vers les affluents (coffrets, poteaux, ...).

Eché le : 27-03-2017 - Tous droits réservés - reproduction interdite

Enedis
 Au titre de ce plan, il est entendu qu'Enedis ne communique que les informations relatives aux ouvrages, au sens des articles R. 554-1 et R. 554-2 du code de l'environnement, exploitées par elle dans le cadre des travaux indiqués par le déclarant.

Cette communication s'opère donc à l'exclusion de tout autre ouvrage pouvant figurer sur ce document (gaz, éclairage, autres distributeurs d'électricité, ...).

1- Les branchements construits avant le 1er juillet 2012 ne sont pas systématiquement représentés.

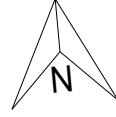
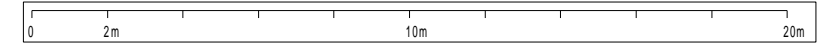


Coordonnées en degrés exprimées dans le Système géodésique WGS84

Réf. point	Latitude	Longitude	Point d'appui :
PR1 :	47,71994671	7,29994805	⊕
PR2 :	47,72433893	7,30304706	
PR3 :	47,72135179	7,30941203	

L'ouvrage est en classe C sauf s'il est représenté dans les plans de détail où il faudra se baser sur la classification indiquée dans les plans de détail





2- A titre indicatif et sauf mention expresse, les ouvrages souterrains ont été construits à une profondeur moyenne de 0,50 m sous trottoir ou accotement et de 0,85 m sous chaussée. Toutefois, des contraintes de construction et des opérations éventuelles de décaissement ou de remblaiement survenues depuis la pose de l'ouvrage, ont pu modifier la profondeur d'enfouissement d'un ouvrage construit selon ces règles.

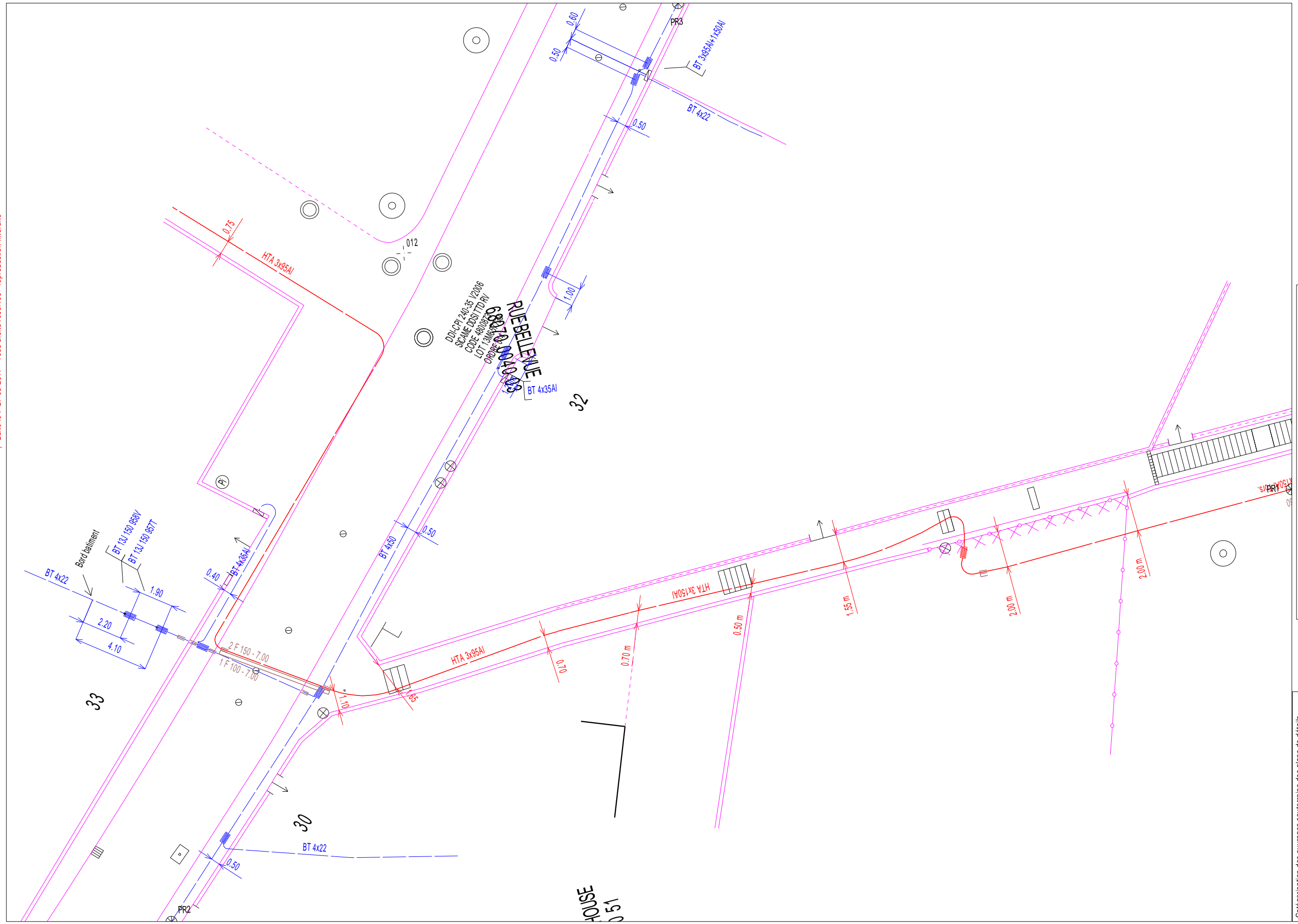
3- Les ouvrages peuvent occuper une profondeur moindre au niveau de la remontée vers les affleurants (coffrets, poteaux, ...).

Eché le : 27-03-2017 - Tous droits réservés - reproduction interdite

Enedis
 Au titre de ce plan, il est entendu qu'Enedis ne communique que les informations relatives aux ouvrages, au sens des articles R. 554-1 et R. 554-2 du code de l'environnement, exploités par elle dans l'emprise des travaux indiquée par le déclarant.

Cette communication s'opère donc à l'exclusion de tout autre ouvrage pouvant figurer sur ce document (gaz, éclairage, autres distributeurs d'électricité, ...).

1- Les branchements construits avant le 1er juillet 2012 ne sont pas systématiquement représentés.

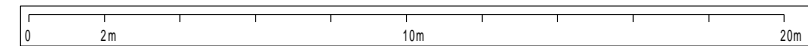


Coordonnées en degrés exprimées dans le Système géodésique WGS84

Ref. point	Latitude	Longitude	Point d'appui : ⬇ ou ⬆	Système altimétrique : IGN 1969
PR1	47.72198942	7.30488173	⬇	
PR2	47.7218682	7.30403168	⬆	
PR3	47.72227809	7.30449122	⬆	

Catégorisation des ouvrages souterrains des plans de détails au sens de la réglementation DT-DICT

Classe	Eléments particuliers présents dans les ouvrages présentés	Exemple appliqué à un tronçon de détail dans un plan de détail
A	⬇ ou ⬆	⬇ ou ⬆
B	Aucun élément particulier	—
C	* ? * ou * Tracé incertain *	? ou Tracé incertain



2- A titre indicatif et sauf mention expresse, les ouvrages souterrains ont été construits à une profondeur moyenne de 0,50 m sous trottoir ou accotement et de 0,85 m sous chaussée. Toutefois, des contraintes de construction et des opérations éventuelles de décaissement ou de remblaiement survenues depuis la pose de l'ouvrage, ont pu modifier la profondeur d'enfouissement d'un ouvrage construit selon ces règles.

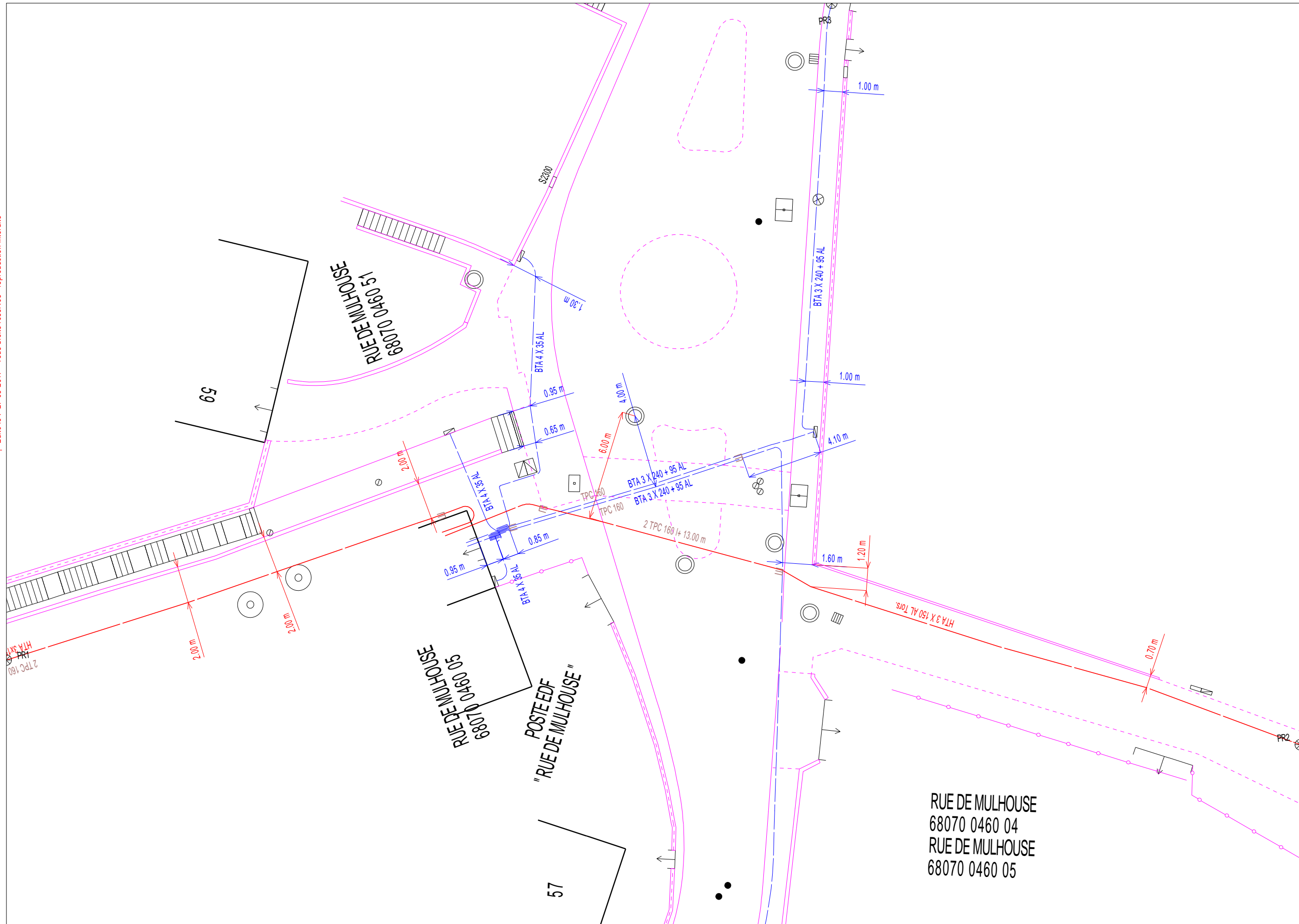
3- Les ouvrages peuvent occuper une profondeur moindre au niveau de la remontée vers les affluents (coffrets, poteaux, ...).

Eché le : 27-03-2017 - Tous droits réservés - reproduction interdite

Enedis
 Au titre de ce plan, il est entendu qu'Enedis ne communique que les informations relatives aux ouvrages, au sens des articles R. 554-1 et R. 554-2 du code de l'environnement, exploités par elle dans l'emprise des travaux indiquée par le déclarant.

Cette communication s'opère donc à l'exclusion de tout autre ouvrage pouvant figurer sur ce document (gaz, éclairage, autres distributeurs d'électricité, ...).

1- Les branchements construits avant le 1er juillet 2012 ne sont pas systématiquement représentés.



Catégorisation des ouvrages souterrains des plans de détails au sens de la réglementation DT-DICT

Classe	Éléments particuliers présents des ouvrages présentés	Exemple appliqué à un tronçon de câble dans un plan de détail
A	◆ ou ◆	◆ ou ◆
B	Aucun élément particulier	—
C	* ? * ou * Tracé incertain *	? ou Tracé incertain

Coordonnées en degrés exprimées dans le Système géodésique WGS84		Point d'appui :
Ref. point	Latitude	Longitude
PR1	47,72198905	7,30487716
PR2	47,72184094	7,30578289
PR3	47,72223817	7,30555066

Système altimétrique : IGN 1969